



令和6年第3回 市議会定例会を終えて

「令和6年第3回川崎市議会定例会」が、9月2日から開催され、10月11日に閉会となりました。

みらい川崎市議会議員団では、代表質問を9月11日に行い、「防災対策について」や「小児医療費助成」などについて質問しました。

また、今定例会に提出された「富士見公園再編整備事業の契約の変更について」や「令和6年度一般会計補正予算」議案など計50件について、審議の結果、全議案とも原案通り可決・同意を決定しました。

市議会報告として、会派代表質問・質疑トピックスを報告させていただきます。

〈会派代表質問・質疑トピックス〉

避難所開設の課題について

質問 避難所開設された校門は、開閉に関する基準がないため、「全て開放する」運用とすべきです。また、避難所開設を示す横断幕の視認性や、校門から建物に通じる経路も改善が必要な箇所が散見されます。対応は。

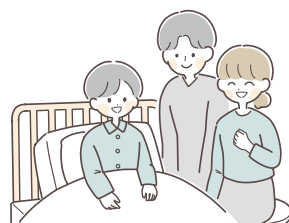
回答（危機管理監） 避難所となる校門を開放する場所については、避難所の地理的な条件なども考慮し、各運営マニュアルを見直し担当者間で改めて確認します。また経路についても同様に現地を確認し、各避難所で必要な掲示物等を準備するよう検討します。さらに、避難所案内幕等は夜間、光を反射する素材を採用していますが平時から分かりやすい掲示場所の確認や、より視認性が高まるよう関係局区と検討します。



小児医療費助成制度について

質問 昨年、県の補助割合が見直され、今年から本市の小児医療費 県負担額は約2億9千万円増加しました。これを現在実施している小学4年生から中学生までの一部負担金の充当財源と位置づけ、撤廃することの見解は。

回答（市長） 将来を担う子どもの医療費については、本来、自治体間で差異のある取組ではなく、国の責任において全国一律の制度として構築すべきと考えているため、国



に対して要望しています。一時負担金については、本制度の利益を受けない方との負担の公平性や適正な受診を担保する観点から維持すべきものと考えています。

議案第136号 一般会計補正予算「学校給食物資購入費」について

質問 近年の物価高騰の影響から、9月に保護者アンケートを実施した上で「新たな給食費」について検討することですが、保護者徴収と市費の負担の在り方及び、市長の見解は。

回答（市長） 本市では、学校給食法等に基づき、食材料費については保護者の負担とすることを原則的な考え方としていますが、学校給食費の負担軽減などの子育て支援施策は、本来、自治体間で差異のある取組ではなく、国の責任において全国一律の制度として構築すべきと認識しており、引続き、国に対し働きかけていきます。



議案第135号 一般会計補正予算 「予防接種事業費」について

質問 10月1日から、新型コロナウイルスワクチンの定期接種が始まることに伴い、ワクチン単価や対象人数が当初見込みから、それぞれ大幅に引き上げられているが内容について具体的には。

回答（健康福祉局長） ワクチン単価の増額は国が見直したもので増額相当分の8300円は国から助成されます。接種見込み数についても同様に、国から昨年のインフルエンザワクチン接種実績を参考にする旨が示されたことから再積算し、自己負担額は1回当たり3千円とする予定です。

議案第166号 川崎市国民健康保険条例の一部を改正する条例の制定について

質問 マイナンバーカード取得の有無に関わらず、マイナ保険証に移行されることに伴い必要な手続きを行うものですが、市内の国民健康保険被保険者数とマイナンバーカードの発行状況及び、市民がマイナ保険証を希望しない場合の資格保険証発行基準と課題については。

回答（健康福祉局長） 本年7月末における本市国民健康保険被保険者数22万7899人中、カード保有者数15万7432人中、保険証利用登録者数12万891人、53.05%となっています。また、マイナ保険証を希望しない方等については、国は当面の間、申請によらず資格確認書を職権で交付できるとしており、本市も同様とします。



議案第128号 大師橋駅 駅前交通広場整備 工事請負契約の締結について及び、京浜急行 大師線連続立体交差事業について

質問 大師橋駅 駅前交通広場整備工事は、臨海部の交通機能強化の一環として駅前に交通結節機能を有する広場を整備するものですが具体的な内容と今後のスケジュールについては。

また、大師橋駅の南側に居住する方々は現状、産業道路を通して駅に向かっていますが、交通広場予定地を通して大師橋駅に行けるよう歩道整備の要望が寄せられています。今後の対応については。

さらに、京浜急行大師線については各駅における乗降人員数も年々増加しており、ホームドアの早期設置が求められます。今後の対応については。

回答（臨海部国際戦略本部長）

具体的な整備内容については、バスやタクシーのほか、身障者や一般車の乗降場に加え、これらの施設に上屋を設置するとともに、道路付属物等を整備する予定であります。今後のスケジュールについては、議案の議決をいただいた後、工事請負契約を締結し、令和7年度末の完成を目指していきます。

次に、交通広場予定地を通り大師橋駅へ向かう歩行者の暫定通路については、歩行者の安全確保や利便性向上に向けて、鉄道事業者等と整備に関する協議を行っており、年内の工事完了を目指して進めているところです。

回答（まちづくり局長）

ホームドア設置については、駅利用者の安全確保に資する重要な取組であるため、神奈川県鉄道輸送力増強促進会議を通じて、市内全駅へのホームドア整備について各鉄道事業者に対し要望を行っているところです。京急大師線の各駅については、京急電鉄より、令和6年度から令和8年度にかけてホームドアを整備する予定と伺っています。



環境委員会 委員長報告

**市民の声を聞き、
安心・安全なまちづくりを
進めていきます！**

“天飛公園の環境改善を実現”

天飛公園については、交通量の多いバス通り沿いに面しており、子どもたちが遊んでいる際に、ボール等が道路に転がり、事故発生の要因となっていました。

この公園を管理されている町内会の方からご相談をいただき、道路公園センターに改善を求めてきました。10月中旬にネットを設置する改良工事が完了しましたのでご報告いたします。引き続き、安心して利用できる公園環境の整備に注力してまいります。



連絡先：〒210-0835 川崎区追分町6-2 エステート森101
TEL. 044-223-6625 / FAX. 044-223-6635

LINE
公式アカウント



電話連絡は平日の10時～17時
留守の際は、留守番電話にご伝言をお願いします。

プロフィール
○昭和39年1月28日生まれ
○1982年 JFE(旧日本鋼管)京浜製鉄所入社
○2014年 JFEスチール東日本製鉄所(京浜地区)総務部
○2023年 川崎市議会議員3期目当選
【常任委員会】2024年度 環境委員会 委員長
◇みらい川崎市議会議員団 副団長
◇川崎市バレーボール協会副会長

お住いの地域でお困りのことがありましたら
遠慮なく連絡をしてください
<http://www.hayashitoshio.com>

